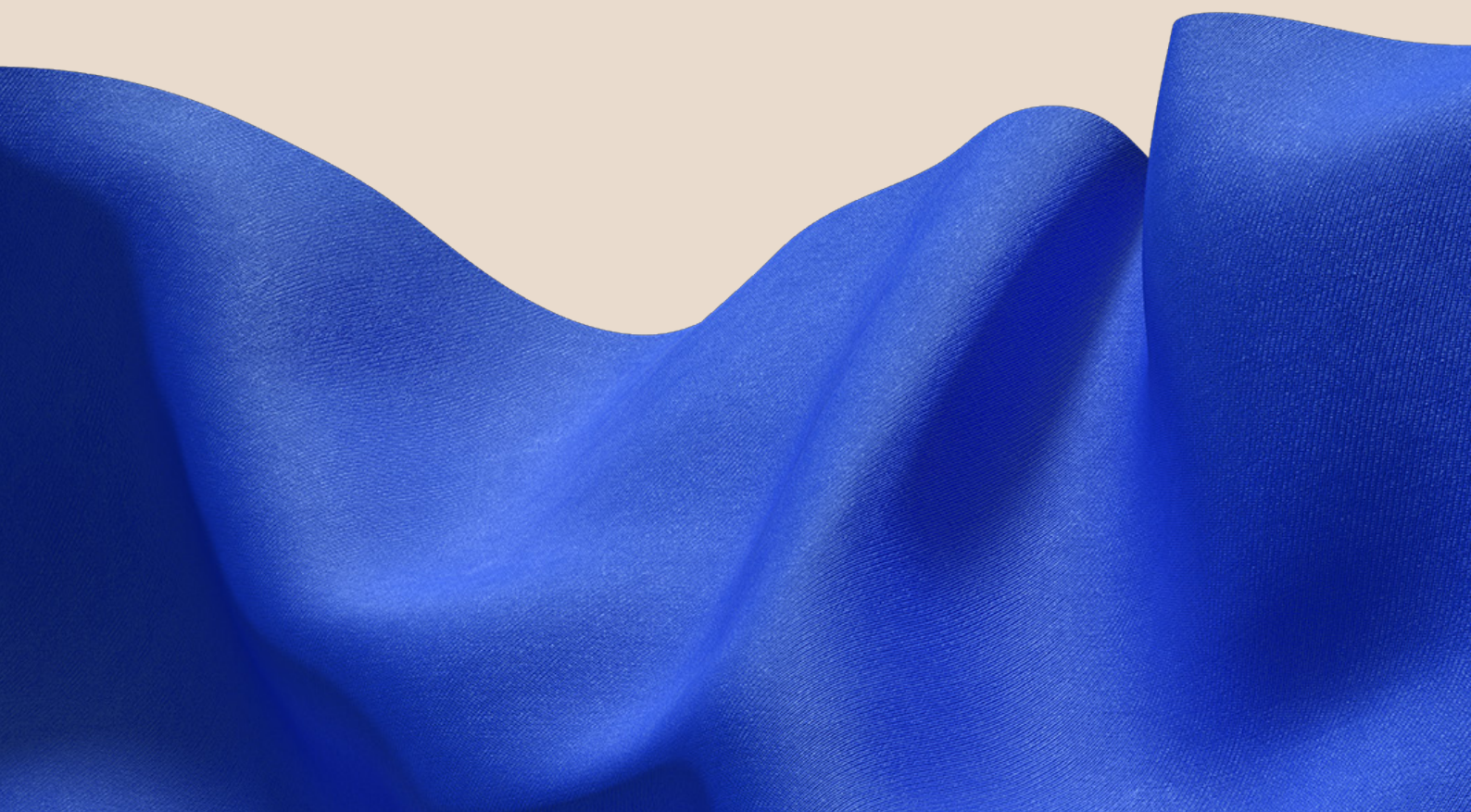




# Delårsrapport

Januari - juni 2021

If Skadeförsäkring Holding AB (publ), 556241-7559



# Innehållsförteckning

Ekonomisk översikt.....	3
Underskrifter.....	4
Koncernens resultaträkning .....	5
Koncernens totalresultat .....	6
Koncernens balansräkning.....	7
Koncernens förändringar i eget kapital.....	9
Koncernens kassaflödesanalys.....	10
Nyckeltal.....	11
Moderbolaget.....	12
Noter .....	14
Definitioner .....	19

If är det ledande skadeförsäkringsbolaget i Norden, med försäkringsverksamhet som även omfattar de baltiska länderna. Koncernens huvudkontor ligger i Solna, Sverige och moderbolaget i If-koncernen, If Skadeförsäkring Holding AB (publ), är ett helägt dotterbolag till det börsnoterade finska bolaget Sampo Abp. Ifs dotterbolag och filialer tillhandahåller försäkringslösningar och tjänster i Sverige, Norge, Danmark, Finland och de baltiska länderna. Ifs verksamhet är indelad i fyra affärsområden: Privat, Företag, Industri och Baltikum.

Totalsumman i tabeller och räkningar i delårsrapporten summerar inte alltid på grund av avrundningar. Syftet är att varje post ska överensstämma med sin ursprungskälla och därför kan avrundningsdifferenser uppstå. Jämförelsetalen för resultatposter avser värden för perioden januari-juni 2020 och för balansposter per 31 december 2020.

## Väsentliga händelser och effekter under rapportperioden

Effekten av covid-19 på Ifs premier var liten under de första sex månaderna. I affärsområde Privat påverkades främst reseförsäkring, där volymerna fortsatte att vara lägre än nivån före pandemin. I företagssektorn hade covid-19 en svagt negativ påverkan på premievolumerna i finsk arbetsskadeförsäkring.

Skadekostnaden för de första sex månaderna påverkades positivt av låga skadefrekvenser inom motor- och reseförsäkringsportföljerna till följd av införda statliga restriktioner. Effekten av covid-19 på riskprocenten var cirka 3 procentenheter under de första sex månaderna. En gradvis normalisering av skadefrekvensen förväntas i takt med att vaccinationerna fortskrider och restriktionerna upphävs.

## Resultat och ställning

### Resultat

Skadeförsäkringsrörelsens tekniska resultat ökade till 4 549 MSEK (4 239) och totalkostnadsprocenten förbättrades till 81,1 procent (82,1). Kapitalförvaltningens resultat ökade till 1 481 MSEK (148). Periodens resultat före skatt uppgick till 5 733 MSEK (4 083).

### Premier

Bruttopremieinkomsten uppgick till 30 851 MSEK (30 347). Justerat för valutaeffekter var ökningen 4,4 procent, driven av stabila och höga förnyelsegrader och en hög försäljning av nya bilar i Norden.

### Skador och skadereserver

Försäkringsersättningar för egen räkning uppgick för perioden till 15 581 MSEK (15 701). Riskprocenten uppgick till 59,9 procent (61,4), inklusive effekten av ett positivt avvecklingsresultat om 4,0 procentenheter (4,7).

Skadereserven brutto uppgick per den 30 juni till 67 647 MSEK (66 130). Justerat för valutaeffekter är skadereserven 755 MSEK högre än jämfört med årsskiftet. Periodens förändring är främst hänförlig till en reservminskning inom trafikförsäkring och en reservförstärkning inom egendomsförsäkring.

### Kostnader

Driftskostnaderna i försäkringsrörelsen uppgick till 3 654 MSEK (3 568) för det första halvåret. Omkostnadsprocenten försämrades till 21,2 procent (20,8).

## Kapitalförvaltningens resultat

Kapitalförvaltningens resultat beräknat med full marknadsvärdering uppgick till 2 841 MSEK (-1 741), drivet av fördelaktiga aktie- och kreditmarknader, och motsvarade en avkastning om 2,5 procent (-1,4).

Allokeringen av placeringstillgångarna var fortsatt stabil. Räntebärande tillgångar utgör 88 procent (88) och aktier 12 procent (12) av de totala placeringstillgångarna. Durationen för de räntebärande tillgångarna vid periodens slut var 1,3 (1,4).

## Solvens och kassaflöde

Försäkringsverksamhet är en reglerad verksamhet med EU-gemensamma regler för kapitalkrav och kapitalbas. Samtliga Ifs försäkringsdotterbolag har regulatoriska solvenskrav enligt Solvens II och har uppfyllt dessa under rapportperioden. Som dotterbolag till Sampo Abp är If Skadeförsäkring Holding AB (publ) en del av Sampo försäkringsgrupp och har inte något krav att rapportera If-gruppens solvensposition.

Kassaflödet från den löpande verksamheten, inklusive nettoinvesteringar i finansiella placeringstillgångar, ökade kraftigt och uppgick till 8 060 MSEK (1 831).

## Moderbolagets resultat

Verksamheten i moderbolaget If Skadeförsäkring Holding AB (publ) utgörs i första hand av ägande och förvaltning av aktier i dotterbolag. Vidare förvaltas även delar av det likvida överskottet i en egen placeringsportfölj.

Periodens resultat minskade till 5 863 MSEK (7 081), främst på grund av minskad utdelning från dotterbolag.

# Underskrifter

Delårsrapporten har inte granskats av bolagets revisorer.

Vi försäkrar att denna delårsrapport för halvåret januari-juni 2021 ger en rättvisande översikt av koncernens och moderbolagets verksamhet, ställning och resultat samt beskriver väsentliga risker och osäkerhetsfaktorer som moderbolaget och de företag som ingår i koncernen står inför.

Stockholm den 3 augusti 2021

**Torbjörn Magnusson**

Styrelseordförande

**Knut Arne Alsaker**

Styrelseledamot

**Patrick Lapveteläinen**

Styrelseledamot

**Ricard Wennerklint**

Styrelseledamot

**Morten Thorsrud**

Verkställande direktör

# Koncernens resultaträkning

MSEK	2021 Jan-jun	2020 Jan-jun	2020 Jan-dec
<b>TEKNISK REDOVISNING AV SKADEFÖRSÄKRINGSRÖRELSEN</b>			
<b>Premieintäkter, f e r</b>			
Premieinkomst (före avgiven återförsäkring)	30 851	30 347	50 582
Premier för avgiven återförsäkring	-2 218	-1 864	-2 455
Förändring i avsättning för ej intjänade premier och kvardröjande risker	-5 827	-5 744	-1 229
Återförsäkrarens andel av förändring i avsättning för ej intjänade premier och kvardröjande risker	912	725	131
	<b>23 718</b>	<b>23 464</b>	<b>47 028</b>
Kapitalavkastning överförd från finansrörelsen	81	93	173
Övriga tekniska intäkter	611	547	1 079
<b>Försäkringsersättningar, f e r</b>			
Utbetalda försäkringsersättningar			
Före avgiven återförsäkring	-16 012	-17 490	-33 727
Återförsäkrarens andel	613	447	1 190
Förändring i avsättning för oreglerade skador			
Före avgiven återförsäkring	-654	417	473
Återförsäkrarens andel	472	925	861
	<b>-15 581</b>	<b>-15 701</b>	<b>-31 204</b>
<b>Driftskostnader</b>			
Driftskostnader i försäkringsrörelsen f e r			
Före avgiven återförsäkring	-3 740	-3 650	-7 564
Provisioner och vinstandelar i avgiven återförsäkring	87	82	148
	<b>-3 654</b>	<b>-3 568</b>	<b>-7 416</b>
Övriga driftskostnader	-626	-595	-1 159
	<b>-4 279</b>	<b>-4 163</b>	<b>-8 575</b>
<b>Skadeförsäkringsrörelsens tekniska resultat</b>	<b>4 549</b>	<b>4 239</b>	<b>8 502</b>
<b>ICKE-TEKNISK REDOVISNING</b>			
<b>Kapitalförvaltningens resultat</b>			
Direktavkastning	1 086	895	1 829
Värdeförändringar	531	-624	-48
Förvaltningskostnader	-137	-122	-252
	<b>1 481</b>	<b>148</b>	<b>1 529</b>
Kapitalavkastning överförd till skadeförsäkringsrörelsen	-182	-215	-404
Räntekostnad, nettopensionsskuld	-6	-8	-16
Räntekostnad, upplåning	-82	-80	-160
Resultat från intresseföretag	-26	-2	-1
<b>Resultat före skatt</b>	<b>5 733</b>	<b>4 083</b>	<b>9 451</b>
Skatt	-1 194	-890	-2 046
<b>Periodens resultat</b>	<b>4 539</b>	<b>3 193</b>	<b>7 405</b>
Varav hänförligt till moderbolagets ägare	4 539	3 193	7 405

f e r = för egen räkning

# Koncernens totalresultat

MSEK	2021 Jan-jun	2020 Jan-jun	2020 Jan-dec
<b>Periodens resultat</b>	<b>4 539</b>	<b>3 193</b>	<b>7 405</b>
<b>Övrigt totalresultat</b>			
<i>Poster som inte kommer att omklassificeras till resultaträkningen</i>			
Omvärderingar av nettopensionsskulden	473	-171	- 2
Skatt hänförlig till poster som inte kommer att omklassificeras	-98	39	- 3
	<b>375</b>	<b>-132</b>	<b>- 5</b>
<i>Poster som senare kan komma att omklassificeras till resultaträkningen</i>			
Omräkningsdifferenser på utländska verksamheter	277	-344	- 906
Omräkningsdifferenser på utländska intresseföretag	0	0	0
Omvärdering av finansiella tillgångar som kan säljas	1 877	-2 478	903
Värdeförändringar på finansiella tillgångar som kan säljas överförda till resultaträkning	-517	588	116
Skatt hänförlig till poster som kan komma att omklassificeras	-303	439	-42
	<b>1 334</b>	<b>-1 794</b>	<b>71</b>
<b>Summa totalresultat för perioden</b>	<b>6 249</b>	<b>1 267</b>	<b>7 471</b>
<i>Varav hänförligt till moderbolagets ägare</i>	6 249	1 267	7 471

# Koncernens balansräkning

## Tillgångar

MSEK	Not	2021 30 jun	2020 30 jun	2020 31 dec
<b>Immateriella tillgångar</b>				
Goodwill		1 866	1 828	1 824
Andra immateriella tillgångar		287	586	432
		<b>2 153</b>	<b>2 414</b>	<b>2 256</b>
<b>Placeringstillgångar</b>				
Byggnader och mark		53	35	35
Placeringar i intresseföretag		192	146	218
Lån till intresseföretag		2	2	2
Andra finansiella placeringstillgångar	4	110 002	110 768	108 274
Depåer hos företag som avgivit återförsäkring		7	7	7
		<b>110 256</b>	<b>110 958</b>	<b>108 535</b>
<b>Återförsäkrares andel av försäkringstekniska avsättningar</b>				
Avsättning för ej intjänade premier och kvardröjande risker		1 516	1 228	589
Avsättning för oreglerade skador		2 796	2 484	2 255
		<b>4 312</b>	<b>3 712</b>	<b>2 844</b>
<b>Uppskjuten skattefordran</b>				
		<b>109</b>	<b>250</b>	<b>217</b>
<b>Fordringar</b>				
Fordringar avseende direktförsäkring		17 032	16 292	14 267
Fordringar avseende återförsäkring		1 280	910	875
Övriga fordringar		843	1 090	827
		<b>19 155</b>	<b>18 291</b>	<b>15 969</b>
<b>Andra tillgångar</b>				
Materiella tillgångar		1 971	1 865	1 832
Kassa och bank		13 510	4 191	4 015
Säkerheter och fondlikvidfordringar		152	333	439
		<b>15 633</b>	<b>6 389</b>	<b>6 287</b>
<b>Förutbetalda kostnader och upplupna intäkter</b>				
Upplupna ränte- och hyresintäkter		321	393	385
Förutbetalda anskaffningskostnader		1 195	1 225	1 160
Övriga förutbetalda kostnader och upplupna intäkter		466	488	435
		<b>1 982</b>	<b>2 106</b>	<b>1 980</b>
<b>Summa tillgångar</b>		<b>153 599</b>	<b>144 120</b>	<b>138 089</b>

## Eget kapital, avsättningar och skulder

MSEK	Not	2021 30 jun	2020 30 jun	2020 31 dec
<b>Eget kapital</b>				
Aktiekapital		2 726	2 726	2 726
Reservfond		400	400	400
Fond för verkligt värde		6 689	3 285	5 594
Balanserad vinst		22 763	21 360	14 744
Periodens resultat		4 539	3 193	7 405
		<b>37 117</b>	<b>30 965</b>	<b>30 868</b>
<b>Efterställda skulder</b>				
		<b>5 598</b>	<b>4 142</b>	<b>4 095</b>
<b>Försäkringstekniska avsättningar (före avgiven återförsäkring)</b>				
Avsättning för ej intjänade premier och kvardröjande risker		28 691	27 453	22 499
Avsättning för oreglerade skador		67 647	67 939	66 130
		<b>96 338</b>	<b>95 392</b>	<b>88 629</b>
<b>Avsättningar för andra risker och kostnader</b>				
Uppskjuten skatteskuld		3 199	2 282	2 822
Övriga avsättningar		650	1 346	1 177
		<b>3 849</b>	<b>3 629</b>	<b>3 999</b>
<b>Depåer från återförsäkrare</b>				
		-	-	-
<b>Skulder</b>				
Skulder avseende direktförsäkring		1 285	912	1 967
Skulder avseende återförsäkring		1 086	814	326
Derivat	4	134	342	446
Övriga skulder		6 361	6 335	5 766
		<b>8 865</b>	<b>8 402</b>	<b>8 506</b>
<b>Upplupna kostnader och förutbetalda intäkter</b>				
Återförsäkrarens andel av förutbetalda anskaffningskostnader		104	80	45
Övriga upplupna kostnader och förutbetalda intäkter		1 729	1 511	1 946
		<b>1 833</b>	<b>1 591</b>	<b>1 991</b>
<b>Summa eget kapital, avsättningar och skulder</b>				
		<b>153 599</b>	<b>144 120</b>	<b>138 089</b>



# Koncernens förändringar i eget kapital

MSEK	Bundet eget kapital			Fritt eget kapital		Summa eget kapital
	Aktiekapital	Reservfond	Fond för verkligt värde	Balanserad vinst	Periodens resultat	
<b>Ingående balans vid årets början 2021</b>	<b>2 726</b>	<b>400</b>	<b>5 594</b>	<b>22 149</b>	<b>-</b>	<b>30 868</b>
Totalresultat	-	-	1 096	614	4 539	6 249
<b>Utgående balans per 30 juni 2021</b>	<b>2 726</b>	<b>400</b>	<b>6 689</b>	<b>22 763</b>	<b>4 539</b>	<b>37 117</b>
<b>Ingående balans vid årets början 2020</b>	<b>2 726</b>	<b>400</b>	<b>4 771</b>	<b>21 801</b>	<b>-</b>	<b>29 697</b>
Totalresultat	-	-	-1 486	-440	3 193	1 267
<b>Utgående balans per 30 juni 2020</b>	<b>2 726</b>	<b>400</b>	<b>3 285</b>	<b>21 360</b>	<b>3 193</b>	<b>30 965</b>
<b>Ingående balans vid årets början 2020</b>	<b>2 726</b>	<b>400</b>	<b>4 771</b>	<b>21 801</b>	<b>-</b>	<b>29 697</b>
Totalresultat	-	-	823	-757	7 405	7 471
Utdelning	-	-	-	-6 300	-	-6 300
<b>Utgående balans vid årets slut 2020</b>	<b>2 726</b>	<b>400</b>	<b>5 594</b>	<b>14 744</b>	<b>7 405</b>	<b>30 868</b>

Antal aktier uppgår till 136 350 000 med kvotvärde 19,99 SEK, varav A-aktier med 1 röst 103 525 000 och B-aktier med en tiondels röst 32 825 000.

# Koncernens kassaflödesanalys

MSEK	2021 Jan-jun	2020 Jan-jun	2020 Jan-dec
<b>KASSAFLÖDE FRÅN DEN LÖPANDE VERKSAMHETEN</b>			
<b>Kassaflöde från försäkringsverksamheten</b>			
Premieflöden, direktförsäkring	28 259	27 824	50 286
Skadeutbetalningar, direktförsäkring	-16 057	-18 156	-33 826
Återförsäkring	-1 350	-1 079	-1 372
Driftsutgifter	-3 946	-4 235	-7 362
	<b>6 906</b>	<b>4 354</b>	<b>7 727</b>
<b>Kassaflöde från kapitalförvaltningen</b>			
Räntebetalningar	891	1 051	1 896
Ränteutbetalningar	-73	-108	-171
Erhållna aktieutdelningar	311	106	308
Kassaflöde från fastigheter	0	-1	0
Nettoinvesteringar i finansiella placeringstillgångar	1 777	-2 886	549
	<b>2 907</b>	<b>-1 838</b>	<b>2 582</b>
Räntebetalningar, upplåning	-39	-45	-161
Realiserade valutatransaktioner	-217	450	-16
Betalda inkomstskatter	-1 494	-1 090	-1 840
	<b>8 062</b>	<b>1 831</b>	<b>8 292</b>
<b>KASSAFLÖDE FRÅN INVESTERINGSVERKSAMHETEN</b>			
Utdelning, intresseföretag	-	0	1
Förvärv av dotterbolag, netto likviditetspåverkan	-	-304	-304
Investeringar i intresseföretag	-	-	-75
	<b>-</b>	<b>-304</b>	<b>-379</b>
<b>KASSAFLÖDE FRÅN FINANSIERINGSVERKSAMHETEN</b>			
Lämnad utdelning	-	-	-6 300
Återbetalning av leasingskulder	-106	-105	-222
Upptagning av lån	1 491	285	285
Återbetalning av lån	-	-794	-794
	<b>1 385</b>	<b>-614</b>	<b>-7 032</b>
<b>Periodens kassaflöde</b>	<b>9 448</b>	<b>912</b>	<b>882</b>
<b>Kassa och bank</b>			
Kassa och bank vid periodens ingång	4 015	3 303	3 303
Effekter från valutakursförändringar	46	-24	-169
Periodens kassaflöde	9 448	912	882
<b>Kassa och bank vid periodens utgång</b>	<b>13 510</b>	<b>4 191</b>	<b>4 015</b>

MSEK	2021 Jan-jun	2020 Jan-jun	2020 Jan-dec	2019 Jan-dec	2018 Jan-dec	2017 Jan-dec
<b>Resultatrelaterade uppgifter</b>						
Premieintäkter f e r	23 718	23 464	47 028	46 451	44 019	41 376
Kapitalavkastning överförd från finansrörelsen	81	93	173	167	130	180
Övriga tekniska intäkter	611	547	1 079	332	304	260
Försäkringsersättningar f e r	-15 581	-15 701	-31 204	-31 756	-30 307	-28 516
<i>varav skaderegleringskostnader</i>	<i>-1 380</i>	<i>-1 303</i>	<i>-2 672</i>	<i>-2 635</i>	<i>-2 437</i>	<i>-2 327</i>
Driftskostnader i försäkringsrörelsen, f e r	-3 654	-3 568	-7 416	-7 472	-7 200	-6 796
Övriga driftskostnader	-626	-595	-1 159	-472	-345	-334
<b>Skadeförsäkringsrörelsens tekniska resultat</b>	<b>4 549</b>	<b>4 239</b>	<b>8 502</b>	<b>7 250</b>	<b>6 601</b>	<b>6 171</b>
<b>Periodens resultat</b>	<b>4 539</b>	<b>3 193</b>	<b>7 405</b>	<b>7 301</b>	<b>6 784</b>	<b>6 148</b>
Kapitalförvaltningens resultat	1 481	148	1 529	2 707	2 648	2 389
Omvärdering av finansiella tillgångar som kan säljas	1 877	-2 478	903	3 910	-2 423	1 492
Värdeförändringar på finansiella tillgångar som kan säljas överförda till resultaträkning	-517	588	116	-877	-1 062	-886
<b>Kapitalavkastning</b>	<b>2 841</b>	<b>-1 741</b>	<b>2 548</b>	<b>5 740</b>	<b>-838</b>	<b>2 995</b>
<b>Uppgifter om ekonomisk ställning</b>						
Placeringsstillgångar	110 256	110 958	108 535	112 394	110 535	110 975
Försäkringstekniska avsättningar	96 338	95 392	88 629	91 704	91 618	89 775
Konsolideringskapital	45 805	37 139	37 568	36 559	33 932	36 043
<i>varav uppskjuten skatt</i>	<i>3 090</i>	<i>2 032</i>	<i>2 605</i>	<i>2 728</i>	<i>2 016</i>	<i>2 563</i>
<b>Nyckeltal</b>						
Skadeprocent	65,7%	66,9%	66,4%	68,4%	68,8%	68,9%
Driftskostnadsprocent	15,4%	15,2%	15,8%	16,1%	16,4%	16,4%
Totalkostnadsprocent	81,1%	82,1%	82,1%	84,5%	85,2%	85,3%
Riskprocent <sup>1)</sup>	59,9%	61,4%	60,7%	62,7%	63,3%	63,3%
Omkostnadsprocent <sup>1)</sup>	21,2%	20,8%	21,5%	21,8%	21,9%	22,0%
Försäkringsmarginal <sup>1)</sup>	19,2%	18,3%	18,2%	15,9%	15,1%	15,1%
Totalavkastningsprocent	2,5%	-1,4%	2,3%	5,0%	-0,8%	2,6%

<sup>1)</sup> Avser alternativa nyckeltal som definieras i avsnittet Definitioner.

# Moderbolaget

## Resultaträkning

MSEK	2021 Jan-jun	2020 Jan-jun	2020 Jan-dec
Övriga rörelseintäkter	51	10	50
Övriga rörelsekostnader	-48	-21	-55
<b>Rörelseresultat</b>	<b>3</b>	<b>-11</b>	<b>-5</b>
<b>Resultat från finansiella investeringar</b>			
Utdelning från dotterbolag	5 898	7 115	7 278
Intäkter från intresseföretag	-	0	1
Ränteintäkter och liknande resultatposter	15	25	38
Räntekostnader och liknande resultatposter	-50	-60	-110
<b>Resultat efter finansiella poster</b>	<b>5 863</b>	<b>7 070</b>	<b>7 203</b>
Koncernbidrag, netto	-	-	26
<b>Resultat före skatt</b>	<b>5 865</b>	<b>7 070</b>	<b>7 229</b>
Skatt på periodens resultat	-2	11	-1
<b>Periodens resultat</b>	<b>5 863</b>	<b>7 081</b>	<b>7 227</b>

## Totalresultat

MSEK	2021 Jan-jun	2020 Jan-jun	2020 Jan-dec
<b>Periodens resultat</b>	<b>5 863</b>	<b>7 081</b>	<b>7 227</b>
<b>Övrigt totalresultat</b>			
<i>Poster som senare kan komma att omklassificeras till resultaträkningen</i>			
Omräkningsdifferenser på utländska verksamheter	0	0	0
Omvärdering av finansiella tillgångar som kan säljas	6	-27	3
Värdeförändringar på finansiella tillgångar som kan säljas överförda till resultaträkning	-1	0	0
Skatt hänförlig till poster som kan komma att omklassificeras	-1	6	-1
	<b>5</b>	<b>-21</b>	<b>2</b>
<b>Summa totalresultat för perioden</b>	<b>5 867</b>	<b>7 060</b>	<b>7 229</b>

## Balansräkning

MSEK	2021	2020	2020
Tillgångar	30 jun	30 jun	31 dec
<b>Finansiella anläggningstillgångar</b>			
Aktier i koncernföretag	18 299	20 299	18 299
Aktier i intresseföretag	120	92	120
	<b>18 420</b>	<b>20 391</b>	<b>18 420</b>
<b>Uppskjuten skattefordran</b>	<b>2</b>	<b>16</b>	<b>1</b>
<b>Kortfristiga fordringar</b>			
Fordringar hos koncernföretag	5 639	4 925	132
Övriga fordringar	0	1	0
Upplupen ränteintäkt	4	4	9
	<b>5 643</b>	<b>4 930</b>	<b>141</b>
<b>Kortfristiga placeringar</b>			
Obligationer	4 347	1 831	2 472
	<b>4 347</b>	<b>1 831</b>	<b>2 472</b>
<b>Kassa och bank</b>	<b>6 686</b>	<b>1 269</b>	<b>1 937</b>
<b>Summa tillgångar</b>	<b>35 098</b>	<b>28 437</b>	<b>22 971</b>
<b>Eget kapital, avsättningar och skulder</b>			
<b>Eget kapital</b>			
Aktiekapital	2 726	2 726	2 726
Reservfond	400	400	400
Fond för verkligt värde	17	-10	13
Balanserad vinst	15 022	14 095	7 795
Periodens resultat	5 863	7 081	7 227
	<b>24 028</b>	<b>24 291</b>	<b>18 161</b>
<b>Efterställda skulder</b>	<b>4 487</b>	<b>2 990</b>	<b>2 993</b>
<b>Avsättningar</b>			
Övriga avsättningar	23	15	17
	<b>23</b>	<b>15</b>	<b>17</b>
<b>Kortfristiga skulder</b>			
Skulder till koncernföretag	6 383	1 108	1 755
Skatteskulder	3	2	3
Övriga skulder	114	8	9
Övriga upplupna kostnader och förutbetalda intäkter	59	22	33
	<b>6 559</b>	<b>1 140</b>	<b>1 800</b>
<b>Summa eget kapital, avsättningar och skulder</b>	<b>35 098</b>	<b>28 437</b>	<b>22 971</b>

# Noter

## NOT 1 – Tillämpade redovisningsprinciper

Denna delårsrapport har, för koncernen, upprättats i enlighet med IAS 34 Delårsrapportering och tillämpliga bestämmelser i lagen (1995:1560) om årsredovisning för försäkringsföretag (ÅRFL). Delårsrapporten för moderbolaget har upprättats i enlighet med årsredovisningslagen (1995:1554) (ÅRL). De redovisningsprinciper som tillämpats för koncernen och moderbolaget i denna delårsrapport är oförändrade jämfört med årsredovisningen för 2020.

Förutom de upplysningar som lämnas i not 1-5 finns viss kompletterande information i delårsrapportens avsnitt Ekonomisk översikt.

## NOT 2 – Risker och osäkerhetsfaktorer

Risk är en naturlig och integrerad del av koncernens verksamhet och omvärld och hanteras med tydligt definierade strategier och ansvarsområden samt med väl förankrade riskhanteringsprocesser. De huvudsakliga teckningsriskerna inom försäkringsrörelsen är premie- och avsättningsrisker. Vidare påverkar marknadsriskerna (såsom förändringar i räntesatser, valutakurser, aktiekurser samt förändringar i deras respektive volatilitet) liksom kreditriskerna värdena för finansiella tillgångar och skulder. Operativa risker, som är risken för förluster till följd av bristfälliga eller fallerade processer och system, personer eller externa händelser, hanteras också genom riskhanteringsprocesserna. Koncernens risker och riskhantering beskrivs i årsredovisningen för 2020.

## NOT 3 – Resultat per affärsområde

### Resultaträkning per affärsområde

MSEK	Privat	Företag	Industri	Baltikum	Kapital- förvaltning	Övrigt <sup>1)</sup>	Elimineringar och justeringar till koncernens principer <sup>2)</sup>	Totalt 2021 Jan-jun	Totalt 2020 Jan-jun
Premieintäkter, f e r	14 266	6 287	2 404	761	-	0		23 718	23 464
Kapitalavkastning överförd från finansrörelsen	39	32	10	-	-	0		81	93
Övriga tekniska intäkter	132	38	12	0	-	556	-128	611	547
Försäkringsersättningar, f e r	-8 925	-4 308	-1 945	-465	-	25	38	-15 581	-15 701
Driftskostnader i försäkringsrörelsen, f e r	-2 106	-1 063	-353	-189	-	70	-12	-3 654	-3 568
Övriga driftskostnader	-160	-43	-12	-	-	-513	102	-626	-595
<b>Skadeförsäkringsrörelsens tekniska resultat</b>	<b>3 245</b>	<b>943</b>	<b>116</b>	<b>107</b>	-	<b>138</b>	-	<b>4 549</b>	<b>4 239</b>
Kapitalförvaltningens resultat, netto					2 841		-1 360	1 481	148
Kapitalavkastning överförd till försäkringsrörelsen						-182		-182	-215
Räntekostnad, nettopensionsskuld						-6		-6	-8
Räntekostnad, upplåning						-82		-82	-80
Intäkter från intresseföretag						-26		-26	-2
<b>Resultat före skatt</b>								<b>5 733</b>	<b>4 083</b>

<sup>1)</sup> Omfattar vägassistans, Run Off och övrig verksamhet ej fördelad per affärsområde.

<sup>2)</sup> I rapporteringen per affärsområde inkluderas samtliga värdeförändringar på placeringstillgångar i Kapitalförvaltningens resultat.

## Balansräkning per affärsområde

MSEK	Privat	Företag	Industri	Baltikum	Kapital- förvaltning	Övrigt	Totalt	Totalt
							2021	2020
							30 jun	30 jun
<b>Tillgångar</b>								
Immateriella tillgångar	-	315	-	-	-	1 838	2 153	2 414
Placeringstillgångar	-	-	-	-	110 256	-	110 256	110 958
Återförsäkrars andel av försäkringstekniska avsättningar	172	220	3 888	32	-	0	4 312	3 712
Uppskjuten skattefordran	-	0	-	0	-	108	109	250
Fordringar avseende försäkring	12 380	3 503	2 305	389	-	-265	18 312	17 202
Förutbetalda anskaffningskostnader	760	320	75	39	-	-	1 195	1 225
Övriga tillgångar <sup>1)</sup>	-	-	-	-	10 893	6 370	17 263	8 359
<b>Summa tillgångar</b>	<b>13 312</b>	<b>4 358</b>	<b>6 268</b>	<b>461</b>	<b>121 149</b>	<b>8 051</b>	<b>153 599</b>	<b>144 120</b>
<b>Eget kapital, avsättningar och skulder</b>								
Eget kapital	-	-	-	-	-	37 117	37 117	30 965
Efterställda skulder	-	-	-	-	-	5 598	5 598	4 142
Försäkringstekniska avsättningar (före avgiven återförsäkring)	47 953	27 168	19 116	2 100	-	-	96 338	95 392
Avsättningar för andra risker och kostnader	16	27	5	317	-	3 484	3 849	3 629
Skulder avseende försäkring	442	136	1 042	59	-	692	2 370	1 726
Återförsäkrars andel av förutbetalda anskaffningskostnader	7	7	89	1	-	-	104	80
Övriga skulder <sup>1)</sup>	-	-	-	-	500	7 723	8 223	8 188
<b>Summa eget kapital, avsättningar och skulder</b>	<b>48 417</b>	<b>27 338</b>	<b>20 252</b>	<b>2 477</b>	<b>500</b>	<b>54 614</b>	<b>153 599</b>	<b>144 120</b>

<sup>1)</sup> Övriga tillgångar och skulder har ej fördelats per affärsområde förutom de som avser kapitalförvaltning.

## NOT 4 – Andra finansiella placeringstillgångar samt derivatskulder

Klassificering av andra finansiella placerings-  
tillgångar samt derivatskulder enligt IAS 39

Den redovisningsmässiga hanteringen av finansiella tillgångar och skulder är avhängig deras klassificering.

Nedan visas klassificeringen av tillgångar och skulder i enlighet med IAS 39.

MSEK	Anskaffningsvärde		Verkligt värde		Bokfört värde	
	2021	2020	2021	2020	2021	2020
	30 jun	30 jun	30 jun	30 jun	30 jun	30 jun
<b>Finansiella tillgångar till verkligt värde via resultaträkningen (trading)</b>						
Derivatfordringar	13	15	74	58	74	58
<b>Finansiella tillgångar till verkligt värde via övrigt totalresultat</b>						
Aktier och andelar	9 010	9 712	14 494	11 889	14 494	11 889
Obligationer och andra räntebärande värdepapper	93 201	97 632	93 991	96 899	93 991	96 899
<b>Totalt placeringstillgångar till verkligt värde</b>	<b>102 224</b>	<b>107 359</b>	<b>108 559</b>	<b>108 846</b>	<b>108 559</b>	<b>108 846</b>
<b>Lånefordringar <sup>1)</sup></b>						
Depositioner hos kreditinstitut	-	52	-	53	-	52
Övriga lån	1 442	1 869	1 678	1 896	1 442	1 869
<b>Totalt andra finansiella placeringstillgångar</b>	<b>103 666</b>	<b>109 280</b>	<b>110 237</b>	<b>110 795</b>	<b>110 002</b>	<b>110 768</b>
<b>Finansiella skulder till verkligt värde via resultaträkningen (trading)</b>						
Derivatskulder	-	1	134	342	134	342
<b>Totalt finansiella skulder till verkligt värde</b>	<b>-</b>	<b>1</b>	<b>134</b>	<b>342</b>	<b>134</b>	<b>342</b>

<sup>1)</sup> Lånefordringar är i enlighet med IFS tillämpning av IAS 39 redovisade till upplupet anskaffningsvärde. Verkligt värde är enbart angivet som upplysning. Finansiella instrument med information om verkligt värde klassificeras i tre olika nivåer beroende på dess likviditet och värderingsmetod. Samtliga lånefordringar klassificeras i nivå 3 och verkligt värde för dessa baseras på kassaflödesvärdering.

## Finansiella placeringstillgångar och derivatskulder till verkligt värde

Inom If bedrivs en noggrann process och kontroll för att säkerställa korrekta verkliga värden av finansiella tillgångar och skulder. Vid behov görs exempelvis kontroller av flera olika externa källor och rimlighetsbedömningar av onormala prisförändringar.

Olika värderingsmetoder används för att fastställa det verkliga värdet beroende på typ av finansiella instrument och i vilken utsträckning de handlas på aktiva marknader. För att avgöra hur aktiv en marknad är med avseende på frekvens och volym använder sig If huvudsakligen av information som sammanställs av Bloomberg. Noterade aktier värderas utifrån senast noterade betalkurs. Kurserna erhålls från Bloomberg. Värderingen av obligationer görs i regel också till priser från Bloomberg. Senaste köpkurs används för noterade räntebärande värdepapper. För modellvärderade instrument används avkastningskurvor baserade på noterade snittkurser.

Ifs finansiella instrument som värderas till verkligt värde klassificeras i tre olika nivåer beroende dels på värderingsmetoder, dels på hur aktiv marknaden är. Kontroll av nivåklassificeringen görs kvartalsvis. Ändras förutsättningarna för gällande nivå, flyttas det aktuella innehavet i samförstånd med riskkontrollfunktionen till rätt nivå.

*Nivå 1 – Finansiella tillgångar och skulder med värdering baserad på noterade priser på aktiva marknader för identiska tillgångar och skulder.*

Noterade priser på aktiva marknader anses vara den bästa uppskattningen av en tillgångs/skulds verkliga värde. En aktiv marknad kännetecknas normalt av noterade priser som är enkelt och regelbundet tillgängliga och som representerar aktuella och regelbundet förekommande transaktioner mellan parter som är oberoende av varandra.

Tillgångar och skulder i kategorin omfattar aktier, börsnoterade fonder (ETF), aktie- och räntefonder samt räntebärande instrument där det finns noterade priser på en aktiv marknad vid värderingstillfället.

*Nivå 2 – Finansiella tillgångar och skulder med värdering baserad på noterade priser eller värdering baserad på direkt eller indirekt observerbara marknadsdata.*

I värderingsnivå 2 är all väsentlig indata observerbar antingen direkt eller indirekt. Den absoluta merparten av instrumenten i nivå 2 handlas på en marknad med dagligt noterade priser och regelbundet förekommande marknadstransaktioner, men där marknaden inte bedöms vara tillräckligt aktiv med avseende på frekvens och volym och/eller då standardavvikelsen på priserna är hög. En mycket begränsad del av instrumenten är modellvärderade med hjälp av marknadsdata som är indirekt observerbar, vilket innebär att priserna kan härledas från observerbara marknader där marknadsräntor och underliggande priser normalt uppdateras dagligen eller i undantagsfall åtminstone på månadsbasis.

Instrument som värderas i nivå 2 omfattar räntebärande tillgångar där marknaden inte bedöms tillräckligt aktiv samt de flesta OTC-derivat, standardiserade derivat och valutaderivat.

*Nivå 3 – Finansiella tillgångar och skulder som handlas på en illikvid marknad, med icke observerbara priser eller indikationer på handelsnivåer utan någon faktisk handel.*

När varken noterade priser på aktiva marknader eller observerbara marknadsdata är tillgängliga, beräknas det verkliga värdet av finansiella instrument utifrån värderingstekniker som baseras på icke-observerbara marknadsdata.

Nivå 3 omfattar private equity investeringar, onoterade aktier, vissa högavkastande tillgångar samt obligationer och lån i företag med finansiella problem där handel med instrumenten i princip har upphört.

De typer av finansiella instrument som klassificeras på nivå 3 diskuteras nedan med hänvisning till typ av värdepapper samt värderingsmetod:

- Private equity är klassificerade som nivå 3. Flertalet av Ifs investeringar i Private equity är gjorda i fonder. De verkliga värdena baseras på kurser och andelsvärden som erhållits från fonderna. Dessa kurser har fastställts utifrån värdeutvecklingen i de underliggande tillgångarna i enlighet med marknadspraxis. Den senast erhållna värderingen används.
- För vissa onoterade aktier erhålls en extern värdering, vilken ligger till grund för Ifs värdering. De externa värderingarna bygger på modeller som innehåller icke observerbara förutsättningar.
- Övriga tillgångar i nivå 3 värderas i regel minst årligen och värderingen baseras antingen på externa uppskattningar, kassaflödesvärderingar eller senaste marknadstransaktioner.



## Finansiella placeringstillgångar och derivatskulder fördelade i verkligt värde-hierarki

MSEK	2021 30 jun				Totalt verkligt värde	2020 30 jun			Totalt verkligt värde
	Nivå 1	Nivå 2	Nivå 3	Nivå 1		Nivå 2	Nivå 3		
<b>Finansiella tillgångar till verkligt värde via resultaträkningen (trading)</b>									
Derivatfordringar									
Aktiederivat	-	0	-	0	-	0	-	0	0
Räntederivat	-	1	-	1	-	-	-	-	-
Valutaderivat	-	74	-	74	-	58	-	58	58
<b>Finansiella tillgångar till verkligt värde via övrigt totalresultat</b>									
Aktier och andelar <sup>1)</sup>	14 415	19	60	14 494	11 713	-	176	11 889	11 889
Obligationer och andra räntebärande värdepapper	60 042	33 854	96	93 991	62 760	34 132	7	96 899	96 899
<b>Totalt placeringstillgångar till verkligt värde</b>	<b>74 457</b>	<b>33 948</b>	<b>156</b>	<b>108 559</b>	<b>74 473</b>	<b>34 190</b>	<b>183</b>	<b>108 846</b>	<b>108 846</b>
<b>Finansiella skulder till verkligt värde via resultaträkningen (trading)</b>									
Derivatskulder									
Räntederivat	-	3	-	3	-	14	-	14	14
Valutaderivat	-	130	-	130	-	328	-	328	328
<b>Totalt finansiella skulder till verkligt värde</b>	<b>-</b>	<b>134</b>	<b>-</b>	<b>134</b>	<b>-</b>	<b>342</b>	<b>-</b>	<b>342</b>	<b>342</b>

<sup>1)</sup> Aktiefonder uppgår till 4 803 MSEK (3 877) i balanserna, varav 4 767 MSEK (3 817) är fördelat till nivå 1 och 36 MSEK (70) är fördelat till nivå 3.

## Finansiella placeringstillgångar i nivå 3

Finansiella placeringstillgångar redovisade i nivå 3 är inkluderade i finansiella instrument som per balansdagen värderas till verkligt

värde. Tillgångarna redovisade i nivå 3 uppgick per den 30 juni 2021 till 156 MSEK (183). Samtliga tillgångar i nivå 3 är klassificerade som tillgångar till verkligt värde via övrigt totalresultat.

MSEK 2021	Bokfört värde den 1 januari	Netto vinster/ förluster redovisade i:		Försäljningar/ köp	Försäljningar/ förfall	Över- föringar till/från nivå 3	Valutakurs- differenser	Bokfört värde den 30 juni	Netto vinster/ förluster redovisade i resultaträkningen hänförliga till tillgångar innehavda vid periodens slut
		resultat- räkningen	övrigt totalresultat						
<b>Finansiella tillgångar till verkligt värde via övrigt totalresultat</b>									
Aktier och andelar	145	-	3	-4	-86	-	3	60	-
Obligationer och andra räntebärande värdepapper	16	-23	7	96	-	-	1	96	-23
<b>Totalt placeringstillgångar till verkligt värde</b>	<b>161</b>	<b>-23</b>	<b>9</b>	<b>92</b>	<b>-86</b>	<b>-</b>	<b>4</b>	<b>156</b>	<b>-23</b>

MSEK 2020	Bokfört värde den 1 januari	Netto vinster/ förluster redovisade i:		Försäljningar/ köp	Försäljningar/ förfall	Över- föringar till/från nivå 3	Valutakurs- differenser	Bokfört värde den 30 juni	Netto vinster/ förluster redovisade i resultaträkningen hänförliga till tillgångar innehavda vid periodens slut
		resultat- räkningen	övrigt totalresultat						
<b>Finansiella tillgångar till verkligt värde via övrigt totalresultat</b>									
Aktier och andelar	182	-	-3	4	-7	-	1	176	-
Obligationer och andra räntebärande värdepapper	0	-3	0	-	0	11	-1	7	-3
<b>Totalt placeringstillgångar till verkligt värde</b>	<b>182</b>	<b>-3</b>	<b>-3</b>	<b>4</b>	<b>-8</b>	<b>11</b>	<b>0</b>	<b>183</b>	<b>-3</b>

### Känslighetsanalys för finansiella placeringstillgångar i nivå 3

Nedan visas känsligheten av finansiella instrument värderade till verkligt värde i nivå 3 vid förändringar i nyckelantaganden uppdelat på kategori och finansiellt instrument.

Följande förändringar i nyckelantaganden har använts:

- en ökning på en procent av räntekurvan för obligationer och andra räntebärande tillgångar;
- 20 procent lägre priser för aktierelaterade värdepapper.

MSEK	2021	Effekt av rimligt möjliga alternativa antaganden	2020	Effekt av rimligt möjliga alternativa antaganden
	30 jun		30 jun	
	Bokfört värde		Bokfört värde	
<b>Finansiella tillgångar värderade till verkligt värde via övrigt totalresultat</b>				
Aktier och andelar <sup>1)</sup>	60	-12	176	-35
Obligationer och andra räntebärande värdepapper	96	-3	7	-
<b>Totalt placeringstillgångar till verkligt värde</b>	<b>156</b>	<b>-16</b>	<b>183</b>	<b>-35</b>

<sup>1)</sup> Inkluderar även andelar i aktiefonder.

### NOT 5 – Ställda säkerheter och eventalförpliktelser

MSEK	2021	2020	2020
	30 jun	30 jun	31 dec
<b>Panter och jämförliga säkerheter</b>			
Andra finansiella placeringstillgångar	2 615	2 692	2 627
Aktier i dotterbolag	929	-	874
Kassa och bank	33	19	42
<b>Summa</b>	<b>3 578</b>	<b>2 710</b>	<b>3 543</b>
<b>Försäkringstagarnas förmånsrätt</b>			
Tillgångar som omfattas av försäkringstagarnas förmånsrätt	106 477	105 619	101 849
Försäkringstekniska avsättningar, netto	-71 703	-74 864	-70 511
<b>Överskott av registerförda tillgångar</b>	<b>34 774</b>	<b>30 755</b>	<b>31 338</b>
<b>Eventalförpliktelser och andra åtaganden</b>			
Borgens- och garantiförbindelser	18	21	21
Andra åtaganden	45	51	46
<b>Summa</b>	<b>63</b>	<b>71</b>	<b>66</b>

## **Alternativa nyckeltal**

Ett nyckeltal som inte definieras i tillämpliga regelverk (IFRS, ÅRFL, FFFS 2019:23 och FRL), men som av If bedöms relevant för att följa upp och beskriva koncernen/bolagets finansiella situation och för att ge ytterligare användbar information till användarna av de finansiella rapporterna. Eftersom dessa mått utvecklats och anpassats för If är de inte fullt ut jämförbara med liknande nyckeltal som presenteras av andra företag. Nedan markeras dessa med \*).

## **Driftskostnadsprocent**

Driftskostnader i försäkringsrörelsen för egen räkning i förhållande till premieintäkter för egen räkning, uttryckt i procent.

## **Försäkringsmarginal \*)**

Tekniskt resultat exklusive övriga tekniska intäkter och övriga driftskostnader i förhållande till premieintäkter för egen räkning, uttryckt i procent.

## **Konsolideringskapital**

Eget kapital minus uppskjuten skattefordran, plus obeskattade reserver, efterställda skulder och uppskjuten skatteskuld.

## **Omkostnadsprocent \*)**

Summan av driftskostnader i försäkringsrörelsen för egen räkning och skaderegleringskostnader i förhållande till premieintäkten för egen räkning, uttryckt i procent.

## **Riskprocent \*)**

Summa försäkringsersättningar för egen räkning exklusive skaderegleringskostnader i förhållande till premieintäkter för egen räkning, uttryckt i procent.

## **Skadeprocent**

Summa försäkringsersättningar för egen räkning inklusive skaderegleringskostnader i förhållande till premieintäkter för egen räkning, uttryckt i procent.

## **Totalavkastningsprocent**

Kapitalavkastning i förhållande till andra finansiella placeringstillgångar, byggnader och mark, kassa och bank, finansiella upplupna intäkter, fondlikvidfordringar/-skulder samt derivatskulder, uttryckt i procent.

Avkastningen har beräknats med daglig tidsviktad beräkningsmetod.

## **Totalkostnadsprocent**

Summan av försäkringsersättningar och driftskostnader för egen räkning i försäkringsrörelsen i förhållande till premieintäkter för egen räkning, uttryckt i procent.

## Kontakt:

Sverige	+46 771 430 000	if.se
Norge	+47 980 024 00	if.no
Danmark	+45 77 01 21212	if.dk
Finland	+358 105 1510	if.fi